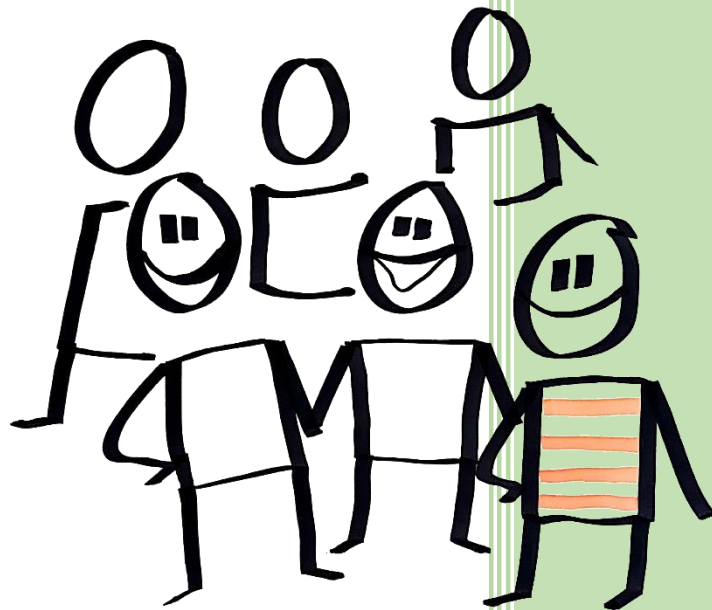




# Vahvempaa yhteistyötä

Kanta-Hämeen järjestöstrategia 2025



## SISÄLLYSLUETTELO

---

1	Tästä strategiasta .....	1
2	Visio, missio ja arvot .....	1
2.1	Missio - tarkoitus .....	1
2.2	Visio – Vahvempaa yhteistyötä .....	1
2.3	Arvot .....	1
3	Kanta-Hämeen järjestöneuvottelukunnan esittely .....	2
4	Kanta-Hämeen yhdistystoiminta .....	3
4.1	Järjestötietopaketti .....	3
4.1.1	Kantahämäläiset yhdistykset .....	4
4.2	Kanta-Hämeen yhdistystoiminnan SWOT-analyysi .....	5
5	Tavoitteet ja toimenpiteet .....	6
5.1	Yhteistyön voimaa – Järjestöt yhdessä .....	7
5.2	Järjestöt ja julkinen kumppanuutta .....	8
5.3	Aktiiviset ja osaavat yhdistykset .....	9
5.4	Digiloikka .....	10
6	Toiminta ja yhteistyö poikkeustilanteessa .....	11

# 1 TÄSTÄ STRATEGIASTA

---

Strategian tarkoitus on antaa toiminnalle suunta ja priorisoida sitä, mitä tehdään ja miten tehdään.

Kanta-Hämeen järjestöstrategian tavoitteena on ollut löytää yhteinen tahtotila tulevaan yhteistyöhön, mihin suuntaan sitä halutaan kehittää ja millaisilla konkreettisilla toimenpiteillä tavoitteisiin pyritään.

Tästä järjestöstrategiasta on haluttu myös mahdollisimman konkreettinen, jotta strategiaa olisi helpompi toteuttaa ja tavoitteiden etenemistä seurata. Ajatuksena on, että tämä järjestöstrategia olisi niin Kanta-Hämeen järjestöneuvottelukunnan työtä ohjaava, mutta myös alueen yhdistyksien tarpeisiin vastaava ja yhteistä toimintaa niin yhdistysten kesken kuin julkisen sektorin kanssa suuntaava.

Kanta-Hämeen järjestöneuvottelukunta seuraa vuosittain tämän järjestöstrategian tavoitteiden ja toimenpiteiden toteutumista sekä tarvittaessa päivittää sen sisältöjä.

## 2 VISIO, MISSIO JA ARVOT

---



### 2.1 MISSIO - TARKOITUS

Laaja-alaisen yhteistyön kehittäminen ja yhdistystoimijoiden osaamisen kasvattaminen

### 2.2 VISIO – VAHVEMPAA YHTEISTYÖTÄ

Vahvempi, verkostoitunut kantahämäläinen järjestökenttä toimii tasavertaisena kumppanina julkisen sektorin kanssa.

### 2.3 ARVOT

- avoimuus
- osallisuus
- vaikuttavuus
- visionäärisyys/kokeilun halu

### 3 KANTA-HÄMEEN JÄRJESTÖNEUVOTTELUKUNNAN ESITTELY

---

Kanta-Hämeen järjestöneuvottelukunta perustettiin keväällä 2019 ja se aloitti toimintansa 13.5.2019. Järjestöneuvottelukunta hyväksyi toimintaohjeen kokouksessaan 16.9.2019.

#### Tehtävät

- Järjestötoiminnan näkyväksi ja tunnetuksi tekeminen maakunnassa
- Edistää kansalaisten ja järjestöjen osallistumismahdollisuuksia maakunnassa
- Edistää järjestöjen välistä, järjestöjen ja seurakuntien, järjestöjen ja julkisen sektorin sekä järjestöjen ja elinkeinoelämän välistä yhteistyötä
- Tukea järjestöjen integroitumista entistä tiiviimmin mukaan maakunnalliseen hyvinvointi- ja ohjelmatyöhön (hyvinvoinnin ja terveyden edistäminen, osallisuus, ympäristö, maankäyttö, strategiatyö jne.)
- Antaa lausuntoja maakunnan päätöksentekoon

Neuvottelukunta nimeää järjestöjen edustajia muihin maakunnallisiin rakenteisiin, kuten Turvallisuusfoorumiin, maakunnalliseen Lapsi- ja perhepalveluiden (LAPE)-johdon yhteistyöryhmään, osallisuusverkostoon.

#### Raportoi vuosittain:

- Neuvottelukunnan toiminta: järjestetyt tilaisuudet ja muu toiminta, lausunnot, aloitteet, yhteistyö
- Kanta-Hämeen yhdistyskentän tilastot ja toiminnassa tapahtuneet muutokset



#### Toiminta

- Vuosittain kaikille kiinnostuneille avoin Kanta-Hämeen Järjestöfoorumi
- Vuosittain yhteinen seminaari maakunnan poliittisten päättäjien kanssa, esim. samassa yhteydessä järjestöfoorumin kanssa
- Kokoo vuosittain tietoa Kanta-Hämeen järjestö- ja yhdistyskentästä, toiminnan tilastot ja kehittyminen
- Kokoo järjestö- ja yhdistyskentältä kokemustietoa osaksi kunnallista (ja mahdollista maakunnallista) hyvinvointikertomustyötä

Lisätietoja Kanta-Hämeen järjestöneuvottelekunnasta, sen kokoonpanosta ja toiminnasta löytyy [meidanhame.fi -sivuilta](http://meidanhame.fi-sivuilta)

## 4 KANTA-HÄMEEN YHDISTYSTOIMINTA

### 4.1 JÄRJESTÖTIETOPAKETTI

Syksyllä 2020 koottu ja julkaistu Järjestötietopaketti on järjestöyhteistyön ja tiedolla johtamisen tueksi luotu viisiosainen kokonaisuus, joka vastaa tiedon tarpeeseen alueen järjestötoiminnasta ja yhteistyöstä.

Järjestötietopaketin osiot:

1. Kanta-Hämeen Järjestökartta
  - a. Järjestökartan tarkoitus on antaa kattava kokonaiskuva valitun alueen yhdistyksistä ja järjestöistä, niiden toimialoista, toiminnan sisällöstä, toteuttajista sekä rahoituksesta, ja antaa käsitys järjestötoiminnan vaikuttavuudesta ja tulevaisuudesta.
2. Kuvaus järjestöjen hyvinvointia ja terveyttä edistävästä toiminnasta Kanta-Hämeessä
  - a. Kuvauksen tavoitteena on lisätä tietoa ja ymmärrystä järjestöjen hyvinvointia ja terveyttä edistävästä toiminnasta. Se on erityisesti kohdennettu kuntien ja kuntayhtymien hyte työtä tekeville ammattilaisille. Kuvauksessa järjestöjen toimintaa on avattu seuraavien otsikoiden alle: Tukea elämäntilanteeseen, Toimintaa ja osallisuutta, Erityisasiantuntemusta, Sotepalveluiden yhdyspinnalla
3. Kanta-Hämeen verkostokuvaus
  - a. Tavoitteena on nostaa esille Kanta-Hämeessä toimivia järjestöjen ja julkisen sektorin verkostoja, jotta niitä osattaisiin tunnistaa ja hyödyntää. Lisäksi kuvaus sisältää huomioita ja vinkkejä verkostomaiseen toimintaan. Verkostokuvaus on suunnattu sekä järjestöille että kuntakumppaneille.
4. Kanta-Hämeen Järjestöstrategia
5. Järjestöyhteistyön starttipaketti 2020
  - a. Järjestöyhteistyön starttipakettiin on koottu vinkkejä, mistä voi lähteä liikkeelle, jos yhteistyö eri järjestöjen kanssa kiinnostaa. Starttipaketin tavoitteena on madaltamaan kynnyksiä aloittaa yhteistyö ja tuoda esille, mistä saa helposti lisätietoa järjestöistä ja järjestöyhteistyöstä. Käytännönläheinen paketti on kohdennettu julkisen puolen kumppaneille, mutta se toimii hyvin myös järjestöjen apuna yhteistyön aloittamisessa.

Järjestötietopaketti palvelee niin järjestötoimijoita kuin alueen asukkaita ja ammattilaisia. Järjestötietopaketin eri osiot palvelevat myös tätä järjestöstrategiaa kuvaamalla alueen yhdistyksiä, niiden toimintaa ja yhteistyötä.

[Järjestötietopakettiin ja sen osioihin voi tutustua meidanhame.fi sivuilla.](https://meidanhame.fi)



## 4.2 KANTAHÄMÄLÄISET YHDISTYKSET

Kanta-Hämeen jonkin kunnan kotipaikakseen on Patentti- ja rekisterihallituksen ylläpitämään yhdistysrekisteriin ilmoittanut 3253 yhdistystä. Suurin osan eli 1744 yhdistyksen kotikunta on Hämeenlinnan seudulla, 789 Riihimäen seudulla ja 720 Forssan seudulla.

Alla olevassa kuvassa kaikki kantahämäläiset yhdistykset toimialoittain.



318	Ammattiliitot ja osastot
309	Luonto, ympäristö ja eläimet
280	Sosiaali- ja terveysala
204	Politiikka, yhteiskunta ja ihmisoikeus
204	Kylä- kotiseutu- ja asukastoiminta
158	Turvallisuus, pelastus, maanpuolustus
96	Kansainvälisyys ja hyväntekeväisyys
75	Elinkeino ja työllisyys
62	Uskonto ja maailmankatsomus
325	Muut

**LÄHDE: PRH**

Sosiaali- ja terveysalan yhdistykset pitävät sisällään yleiset sosiaalialan yhdistykset, potilasyhdistykset, vammaisyhdistykset, omaisyhdistykset, lasten ja perheiden kanssa toimivat sekä eläkeläisyhdistykset.

### 4.3 KANTA-HÄMEEN YHDISTYSTOIMINNAN SWOT-ANALYYSI

#### Kanta-Hämeen yhdistys- ja järjestötoiminnan SWOT-analyysi, 11.12.2019 työpajan tulos

+	-
VAHVUUDET	HEIKKOUEDET
<ol style="list-style-type: none"> <li>1. Paikallistuntemus ja asiantuntemus, sekä tiedollinen asiantuntemus että kokemusasiantuntemus</li> <li>2. Vaikuttaminen, äänitorvena toimiminen, taustajärjestöjen tuki</li> <li>3. Toiminnan monipuolisuus</li> <li>4. Vertaistuki</li> <li>5. Järjestö- ja yhteistyörakenteet</li> <li>6. Osaava hallitus)</li> <li>7. Ketteryys</li> <li>8. Sitoutuneet + innostuneet vapaaehtoiset ja toimijat</li> <li>9. Tunnettuus</li> <li>10. Arvot</li> <li>11. Tiedolla johtaminen, toiminnan perustana tieto</li> <li>12. Avoimuus</li> <li>13. Näkyvyys</li> <li>14. Monipuolinen jäsenistö</li> <li>15. Aktivointi / ohjaus / neuvonta</li> </ol>	<ol style="list-style-type: none"> <li>1. Resurssipula – toimitilat, rahoitus, toimijat (</li> <li>2. Koordinoinnin riittämättömyys</li> <li>3. Aktiiviset kuormittuneita</li> <li>4. Reuna-alueet, laaja toiminta-alue, saavutettavuus</li> <li>5. Kuntien ymmärrys ja tuki yhdistystoimintaan heikkoa</li> <li>6. Yhdistystoiminnan muutos – ikääntyminen, aktiivien väheneminen -&gt; aivovuoto; vapaaehtoisten sitoutumisen lyhytjänteisyys</li> <li>7. Digiosaaminen</li> <li>8. Vastuu pienellä joukolla ihmisiä</li> <li>9. Sukupolvien välinen kuilu</li> <li>10. Osa vastuunkantajista ikääntyneitä</li> <li>11. Uusien nuorten, työikäisten saaminen mukaan</li> <li>12. Julkisen sektorin odotukset palvelujen tuottamisesta, mutta yhdistystoiminnan perusta on muu ja osaaminen ei aina riitä – oy vs ry</li> <li>13. Toimitilat puutteellisia tai olemattomia</li> <li>14. Yhteistyö ei tavoita laajaa kenttää</li> </ol>
MAHDOLLISUUDET	UHAT
<ol style="list-style-type: none"> <li>1. Verkostojen hyödyntäminen ja yhteistyön kehittäminen</li> <li>2. Halu kehittyä, yhteiset hankkeet</li> <li>3. Uudet teknologiat</li> <li>4. Yhteistyö + verkostot (paikalliset ja valtakunnalliset</li> <li>5. Toimintakulttuurin muuttuminen, (arviointiosaaminen), yhteinen kieli -&gt; yhdistystoiminnan uudistuminen</li> <li>6. Resurssien hyödyntäminen, jakaminen</li> <li>7. Järjestöneuvottelukunta</li> <li>8. Kevyt osallisuus, pop up osallistuminen</li> <li>9. Näkyvyys, hyödyntäminen</li> <li>10. Erityisryhmien huomioiminen / aktivointi / edunvalvonta</li> <li>11. Kustannustehokas toiminta vrt julkinen</li> <li>12. Työntekijöiden yhteispalkkaus</li> </ol>	<ol style="list-style-type: none"> <li>1. Toimintaympäristön muutos -&gt; epävarmuus -&gt; keskittämispaine</li> <li>2. Rahoituksen epävarmuus</li> <li>3. Digitaalisuus – tietoturva, saavutettavuus ja tavoitettavuus</li> <li>4. Byrokratia, syö resursseja</li> <li>5. Ikääntyvä jäsenistö</li> <li>6. Uusien rekrytoinnin vaikeus ja aktiivien väheneminen</li> <li>7. ”Kilpailu” vapaa-ajasta, vapaaehtoisista</li> <li>8. Tilojen maksullisuus)</li> <li>9. Toiminnan kiinnostavuus suhteessa nuoriin</li> <li>10. Koventunut arvomaailma</li> <li>11. Yhdistysten toiminnan loppuminen</li> </ol>

## 5 TAVOITTEET JA TOIMENPITEET

---

Teemat (yhteistyö, rakenteet ja vaikuttaminen, toimintaedellytykset sekä digitaalisuuden ja teknologian vaatimukseen vastaaminen) valikoituivat tähän Kanta-Hämeen järjestöstrategiaan syksyn SWOT-työskentelyn ja yhdistetyn SWOT-analyysin pohjalta. SWOT-työskentelystä nousi myös näihin teemoihin liittyviä tavoitteita ja lisäksi niitä mietittiin järjestöneuvottelukunnan työvaliokunnassa (puheenjohtajisto ja sihteeri) sekä mm. valtakunnallisten liittojen aluetyöntekijöiden kanssa, joilla on hyvä näkemys alueemme pienten vapaaehtoisvoimin toimivien yhdistysten tarpeista.

Tavoitteiden ja toimenpiteiden työstämiseen oli suunniteltu järjestää kolme työpajaa, yksi kullakin seudulla. Koronapandemia muutti tilanteen ja työpajoihin suunniteltu työskentely toteutettiin webropol -kyselyn avulla. Koronapandemia myös nosti strategiseen tarkasteluun lisäaiheen – järjestöjen yhteistyön ja järjestötoiminnan tukemisen poikkeustilanteissa. Tähän teemaan liittyen kyselyyn lisättiin muutamia kysymyksiä ja lisäksi seudullisista yhteistyöverkostoista on koottu tietoa, miten tulevaisuudessa poikkeustilanteissa järjestöjen ja yhdistysten tilannetietoa pitäisi kerätä, minkälaista yhteistyötä ja tukea järjestää.

Järjestöstrategia -kyselyyn saatiin 43 vastausta, joiden pohjalta on valikoitu ne tavoitteet, joita haluamme tällä strategialla yhdessä edistää. Kanta-Hämeen järjestöneuvottelukunta ja seudulliset yhteistyöverkostot ovat käsitelleet tätä strategiaa ja sen sisältöjä kokouksissaan elo-syyskuussa. Näiden käsittelyjen pohjalta on tavoitteita ja toimenpiteitä tarkennettu.



## 5.1 YHTEISTYÖN VOIMAA – JÄRJESTÖT YHDESSÄ

### 5.1.1 Yhteistyö kehittyy, laajenee ja syvenee joka tasolla: maakunta, seutu ja kunnat

Kanta-Hämeen järjestöneuvottelukunta:

- Edistetään olemassa olevien verkostojen toiminnan jatkumista ja vakiintumista seuraamalla tilannetta ja tekemällä vaikuttamistyötä

Alueen yhdistykset, järjestöt ja seurakunnat:

- Sitoudutaan verkostojen toimintaan ja yhteistyön edistämiseen omilla toimialueilla

### 5.1.2 Eri yhdistykset, järjestöt ja seurakunnat löytävät toisensa yhteisten tavoitteiden pohjalta

Kanta-Hämeen järjestöneuvottelukunta ja seutuverkostot:

- Järjestetään vuosittain verkostoitumis- tai muita tilaisuuksia, joissa on mahdollisuus hakea kumppaneita yhteiseen toimintaa ja hankkeiden suunnitteluun
- Kartoitetaan tarpeet ja edistetään erilaisten vertaisverkostojen muodostumista

Alueen yhdistykset, järjestöt ja seurakunnat:

- Kutsutaan toisia yhdistyksiä ja niiden toimijoita mukaan toimintaan ja tilaisuuksiin
- Osallistutaan yhteisiin tilaisuuksiin
- Toteutetaan toimintaa yhteistyössä muiden kanssa



## 5.2 JÄRJESTÖT JA JULKINEN KUMPPANUUTTA

### 5.2.1 Tasavertainen kumppanuus maakunnan ja kuntien kanssa

Kanta-Hämeen järjestöneuvottelukunta ja seutuverkostot:

- Annetaan lausuntoja maakunnallisiin ja kunnallisiin ohjelmiin ja hankkeisiin
- Seurataan maakunnallista ja kunnallista päätös- ja ohjelmatyötä ja huolehditaan järjestöjen mukaan pääsystä vaikuttamaan
- Tehdään aktiivisesti yhdistystoimintaan ja yhteistyöhön liittyviä aloitteita
- Edistetään järjestöystävällinen kunta -mallin käyttöönottoa Kanta-Hämeessä



Julkinen ja järjestöt yhdessä:

- Nimetään järjestöedustus maakunnallisiin ja kunnallisiin yhteistyöryhmiin, hyte-ryhmiin ja hankkeiden ohjausryhmiin
- Yhteistyössä Tulevaisuuden sosiaali- ja terveyskeskus -hankkeiden kanssa varmistetaan järjestöjen mukana oleminen yhteiskehittämisessä
- Kehitetään yhteistyössä kumppanuuteen perustuvia ratkaisuja ja palveluja, jotta ennalta ehkäisevä hyvinvointityö, kriisiapu ja järjestöjen toiminta saadaan ulotettua myös keskustojen ulkopuolelle.

Alueen yhdistykset, järjestöt ja seurakunnat:

- Tehdään oman asiantuntemuksen pohjalta aloitteita ja lausuntoja

### 5.2.2 Yhdistystoiminnan merkitys ja arvostus nousee

Kanta-Hämeen järjestöneuvottelukunta ja seutuverkostot:

- Jaetaan koottua tietoa alueen yhdistyksistä ja niiden toiminnasta jäsenistönsä ja toimintaan liittyvien verkostojen kautta
- Edistetään tietoisuutta Järjestötietopakettista ja työskentellään sen eteen, että sitä päivitetään
- Tiedotetaan aktiivisesti omasta toiminnasta tunnettuuden lisäämiseksi

Julkinen ja järjestöt yhdessä:

- Järjestötietopaketti otetaan käyttöön tiedolla johtamisen tueksi
- Tiedotetaan enemmän yhdessä niin yhteistyöstä kuin yhteishankkeista

Alueen yhdistykset, järjestöt ja seurakunnat:

- Osallistutaan aktiivisesti kyselyihin, joilla kartoitetaan yhdistyksien toimintaa, jotta niiden tuloksista saataisiin kattavampia

## 5.3 AKTIIVISET JA OSAAVAT YHDISTYKSET

### 5.3.1 Yhdistysten taloudellinen osaaminen kasvaa ja rahoituskanavat monipuolistuvat

Kanta-Hämeen järjestöneuvottelukunta ja seutuverkostot:

- Tiedotetaan rahoitus- ja avustusmahdollisuuksista sekä rahoitusoppaan päivityksistä
- Tiedotetaan aiheeseen liittyvistä koulutuksista ja toteutetaan niitä tarvittaessa itse
- Tiedotetaan omassa maakunnassa tai valtakunnallisesti tarjolla olevasta tuesta rahoitusten hakemiseen

Alueen yhdistykset, järjestöt ja seurakunnat:

- Hyödynnetään rahoitusopasta ja koulutuksia oman toiminnan rahoitusta suunniteltaessa
- Kokeillaan yhteishankkeissa muiden toimijoiden kanssa hakea rahoitusta eri kanavista
- Tarjotaan omiin koulutuksiin osallistumismahdollisuuksia myös muille yhdistyksille

### 5.3.2 Yhdistykset hyödyntävät ja jakavat resursseja keskenään

Kanta-Hämeen järjestöneuvottelukunta ja seutuverkostot:

- Tiedotetaan työllistämismahdollisuuksista, saatavissa olevista tuista ja hankkeista tai yhdistyksistä, jotka tarjoavat tukea työllistämiseen
- Tiedotetaan avustuksista, joilla voi hakea työntekijä- tai muita resursseja ja kannustetaan yhteishankkeisiin

Alueen yhdistykset, järjestöt ja seurakunnat:

- Jaetaan oman yhdistyksen ja toimijoiden osaamista muille
- Jaetaan hyviä toimintamalleja muille yhdistyksille ja toimijoille
- Edistetään toimitilojen monikäyttöä tiedottamalla omien tilojen käyttömahdollisuuksista
- Jaetaan tietoa lainattavissa tai vuokrattavissa olevasta kalustosta ja välineistä
- Pyydetään tukea muilta, kun sitä tarvitaan



### 5.3.3 Yhdistystoimijoille on tarjolla koulutusta heidän tarpeista lähteviin aiheisiin

Kanta-Hämeen järjestöneuvottelukunta ja seutuverkostot:

- Edistetään koulutusten järjestämistä aiheista, jotka nousivat järjestöstrategiakyselyssä
- Kootaan tieto tarjolla olevista koulutuksista yhteen
- Tiedotetaan tarjolla olevista koulutuksista

Alueen yhdistykset, järjestöt ja seurakunnat:

- Tarjotaan omiin koulutuksiin osallistumismahdollisuuksia myös muille yhdistyksille

## 5.4 DIGILOIKKA

### 5.4.1 Meidanhame.fi on laajasti yhdistyksiä kokoava, vaikuttava ja tavoittava yhdistystietopalvelu

Kanta-Hämeen järjestöneuvottelukunta ja seutuverkostot:

- Tiedotetaan palvelusta niin yhdistyksille, seurakunnille kuin julkiselle sektorille
- Jaetaan tietoa tarjolla olevista koulutuksista ja tuesta palvelun käyttöönottoon

Julkinen ja järjestöt yhdessä:

- Otetaan käyttöön meidanhame.fi -yhdistystietopalvelu
- Kannustetaan yhdistyksiä ilmoittamaan tietonsa palveluun

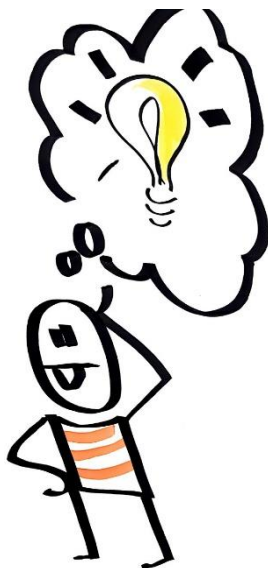
Alueen yhdistykset, järjestöt ja seurakunnat:

- Tiedotetaan omasta toiminnasta meidanhame.fi palvelussa

### 5.4.2 Digitaalisia mahdollisuuksia hyödyntämällä yhdistystoiminnan saavutettavuus paranee

Kanta-Hämeen järjestöneuvottelukunta ja seutuverkostot:

- Tiedotetaan verkkotyökalujen ja -kokousvälineiden koulutuksista sekä tarjolla olevasta tuesta niiden käyttöönottoon
- Järjestetään perehdytyksiä etäkokousvälineisiin
- Toteutetaan yhteistyössä kokeiluja verkon kautta toimivista ryhmistä ja koulutuksista
- Mahdollistetaan koulutuksiin ja tilaisuuksiin osallistuminen etänä



## 6 TOIMINTA JA YHTEISTYÖ POIKKEUSTILANTEISSA

---

Kanta-Hämeen järjestöstrategian laadinta osui keväälle 2020, jolloin yhdistykset ja järjestöt toimivat poikkeustilanteessa. Tässä uudessa tilanteessa huomattiin, että harvalla yhdistyksellä tai järjestöllä oli laadittuna valmius- tai muista vastaavia suunnitelmia, joiden pohjalta ne voisivat toimia poikkeustilanteessa. Monen yhdistyksen ja järjestön oli vaikea mukauttaa toimintaansa uuteen tilanteeseen.

Järjestöjen rooli on merkittävä asukkaiden tavoittamisessa ja matalan kynnyksen tuen ja avun tarjoamisessa myös poikkeustilanteissa ja siksi on olennaista koota yhteen tietoa, miten järjestöt ja yhdistykset jatkavat toimintaansa poikkeustilanteessa.

### 6.1 KANTA-HÄMEEN TURVALLISUUSFOORUMI

Kanta-Hämeen järjestöneuvottelukunta on nimennyt alueen järjestöjen edustajan Kanta-Hämeen Turvallisuusfoorumiin, joka aloitti toiminnan helmikuussa 2019. Järjestöneuvottelukunnan edustajan lisäksi Turvallisuusfoorumissa on edustaja Punaisen ristin Hämeen piiristä

#### 6.1.1 Vahvistetaan yhdistysten ja järjestöjen osallisuutta alueen valmius- ja turvallisuusyhteistyössä

Kanta-Hämeen järjestöneuvottelukunta:

- On aktiivinen toimija Kanta-Hämeen Turvallisuusfoorumissa
- Jakaa tietoa maakunnallisista harjoituksista, joihin toivotaan myös järjestöjen osallistuvan

### 6.2 MUU YHTEISTYÖ TULEVISSA POIKKEUSTILANTEISSA

#### 6.2.1 Vastataan alueen yhdistyskentän tarpeisiin tuesta ja tiedosta

Kanta-Hämeen järjestöneuvottelukunta ja seutuverkostot:

- Tuetaan yhdistysten ja järjestöjen valmiussuunnittelua jakamalla hyviä käytäntöjä ja toimintamalleja
- Tiedotetaan poikkeustilanteissa aktiivisesti, miten tilanne vaikuttaa toiminnan järjestämiseen ja minkälaista toimintaa voi edelleen toteuttaa
- Mahdollistetaan verkostojen kokouksissa kokemusten vaihto ja vertaistuki
- Kootaan tietoa yhdistysten ja järjestöjen tilanteesta ja toimintakyvystä poikkeustilanteessa ja välitetään sitä yhteistyökumppaneille
- Poikkeustilanteissa keskitetään toteutettavista toiminnoista tiedon jakaminen ja tiedotus meidanhame.fi -sivustolle, josta tietoa jaetaan yhdistyksille, ammattilaisille ja asukkaille